

název dokumentace	:	Strategický rozvojový plán obce CITICE
označení dokumentace	:	SO-1-104217
název dokumentu	:	Část teoretická (1) - průzkum
označení dokumentu	:	SO-1-104217-03

Dokumentace označená SO-1-104217 je autorským dílem. Pořizování fyzických či mediálních kopií, nebo částečných kopií, opisů nebo částečných opisů této dokumentace podléhá ve smyslu Autorského zákona č. 121/2000 Sb., o právu autorském, o právech souvisejících s právem autorským a o změně některých zákonů v aktuálním platném znění předchozímu písemnému souhlasu vlastníků autorských práv s výjimkou krátkých citací jako součást kritických článků a recenzí. Bez jazykové korektury. Tiskové chyby vyhrazeny.

označení	kapitola	strana	:
-----------------	-----------------	---------------	----------



3.1	Struktura SRPO	6
3.1.1	Východiska	6
3.1.2	Základní části	7
3.2	Metodika zpracování	8
3.2.1	Analytická část strategického plánu	10
3.2.2	Tématické oblasti analytické části	11
3.2.3	SWOT analýza	12
3.3	Anketa	13
3.3.1	Druhy anket	13
3.3.2	Metodika sběru dat	13
3.3.3	Metodika zpracování dat	13

3.4	Metodika Interpretace výsledků	14
3.4.1	Převažující spokojenost	14
3.4.2	Převažující nespokojenost	15
3.4.3	Převažující akceptance	15
3.4.4	Zásadní rozpolcenost.....	15
3.4.5	Zásadní shoda	16
3.4.6	Bipolární diferenciacce.....	16
3.4.7	Monopolární preference	16
3.4.8	Rostoucí spokojenost.....	17
3.4.9	Rostoucí nespokojenost.....	17
3.4.10	Rozptýlená preference	17
3.5	Prameny a literatura	18

Strategický rozvojový plán obce

3. Úvod

Tento Strategický rozvojový plán obce vznikl společnou iniciativou obyvatel, místních zájmových organizací a zastupitelstva obce.

Plán vychází z koncepčních dokumentů kraje, České republiky a Evropské unie.

Obsahuje základní cílovou vizi, programové cíle hlavních priorit a opatření k jejich postupné realizaci.

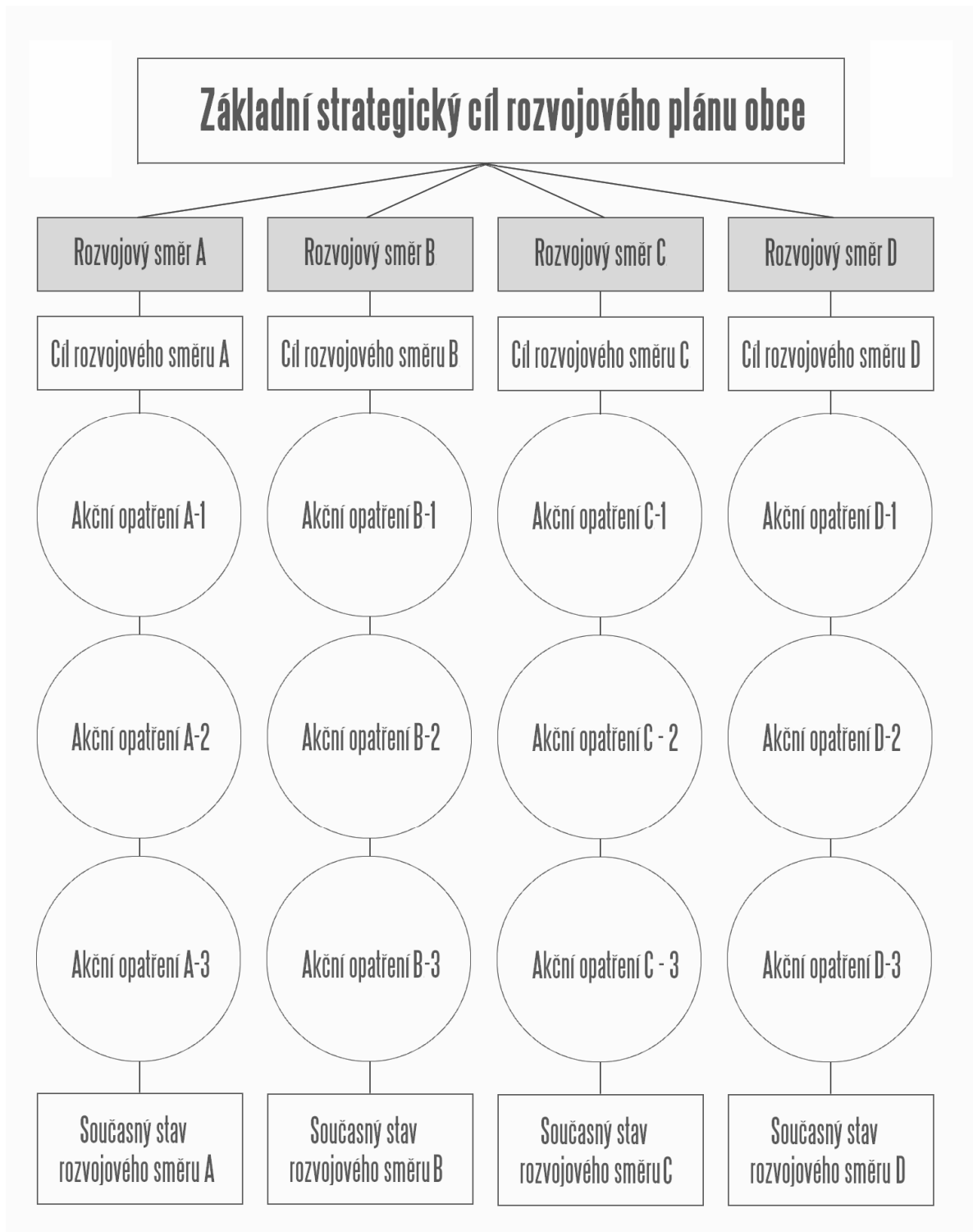
Přístupy k řešení strategického managementu

Úvodní a fundamentální otázkou rozvojového plánování je vyjasnění celkového přístupu k dané tématice. Primární volba přístupu do značné míry ovlivňuje celý další průběh přípravy i realizace. Volba přístupu signalizuje, jaký myšlenkový aparát je preferován. Fotr [1] definuje pět základních typů přístupů:

- **Procesní přístup**
- **Psychologicko-sociální přístup**
- **Systemový přístup**
- **Kvantitativní přístup**
- **Empirický přístup**



© www.srpo.cz



Proces, který vede od současného výchozího stavu k požadovanému cílovému stavu lze obecně označit za – **cestu změny**. Je to soubor kroků, opatření, aktivit, jejichž postupným naplněním dojde k realizaci záměru.



Na proces strategického plánování lze nahlížet z pozice analýzy budoucích potřeb. V tomto případě lze veškeré záměry rozdělit na tři samostatné sekce:

● **Co odstranit?**

Z pohledu analýzy a predikce budoucích potřeb je možné definovat procesy, objekty nebo mechanismy, které bude vhodné opustit (např. pronajmout, prodat, zlikvidovat).

● **Co udržovat?**

Velká většina aktivit na úrovni komunální samosprávy se věnuje údržbě současného stavu. Převzít, udržovat a později opět předat správu obce v uspokojivém stavu, je bezesporu náročný úkol.

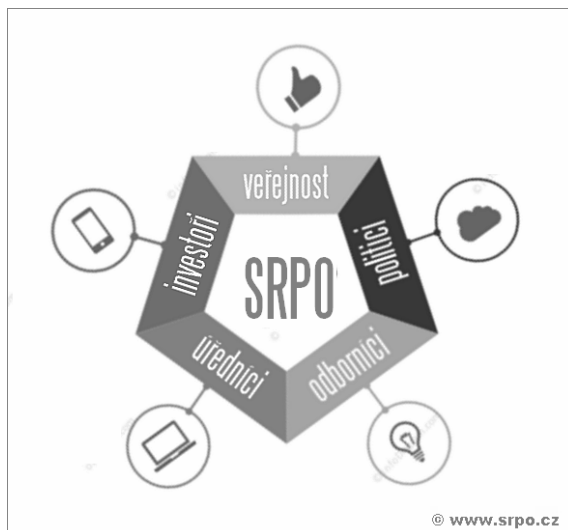
● **Co vytvořit?**

Z pohledu analýzy a predikce mohou vyplynout nové potřeby, které bude třeba realizovat. Je ovšem třeba pamatovat na to, že vše nové bude třeba dále udržovat. A provozní náklady se mohou stát pro rozpočet obce daleko větší zátěží, než jednorázové náklady pořizovací.

3.1 Struktura SRPO

3.1.1 Východiska

Strategický rozvojový plán obce je koncepční dokument, který podrobně řeší možnosti a způsoby rozvoje obce na výhledové plánovací období 2017 – 2030.



Vychází z průzkumu vývoje obce v předchozích letech, podrobně analyzuje současný stav a reflektuje výsledky dotazníkového šetření u obyvatel obce.



Obec se rozhodla vytvořit strategický dokument, který bude obsahovat základní rozvojové směry budoucího vývoje na období 2016 – 2030. Vedle velkých a náročných projektů do infrastruktury jsou nadále definovány i drobné akce, které by měly jednak zlepšit stav obce a zároveň zlepšit životní podmínky obyvatel.

3.1.2 Základní části



Strategický rozvojový plán obce se skládá z pěti základních částí:

- **Průzkumová část**

kvantifikuje dosavadní vývoj a současný stav obce

- **Analytická část**

hodnotí dosavadní vývoj a současný stav obce

- **Návrhová část**

navrhuje základní cílovou vizi (hlavní rozvojový cíl), programové cíle (strategické tématické priority) a taktický akční plán opatření

- **Realizační část**

realizační část obsahuje metodiku projektového řízení, která s pomocí metodických listů podporuje všechny pracovní fáze

- **Bilanční část**

zpětně hodnotí předchozí kroky. Bilanční část tohoto strategického rozvojového plánu vznikne až v průběhu plánovacího období realizace a bude obsažena v samostatných ročních hodnotících zprávách



3.2 Metodika zpracování SRPO



Strategický rozvojový plán obce je zpracován podle Metodiky tvorby programu rozvoje obce, kterou vydalo Ministerstvo pro místní rozvoj ČR. Tématický rozsah řešení programu reflektuje velikost předmětné obce, stanovený plánovací horizont a dohodnutou míru podrobnosti zpracování.

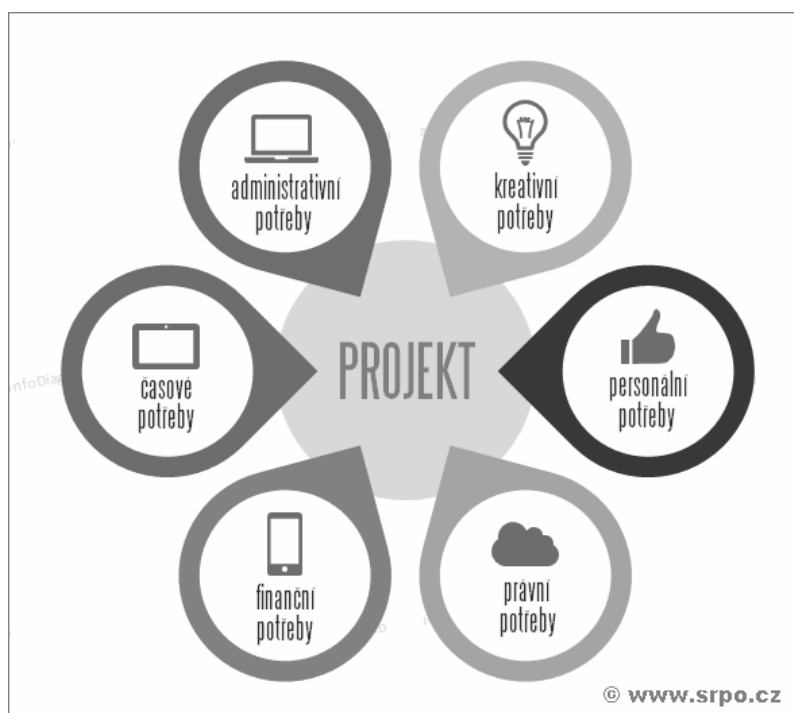
Strategický rozvojový plán obce vzniká inspirační spoluprací ze tří zdrojů:

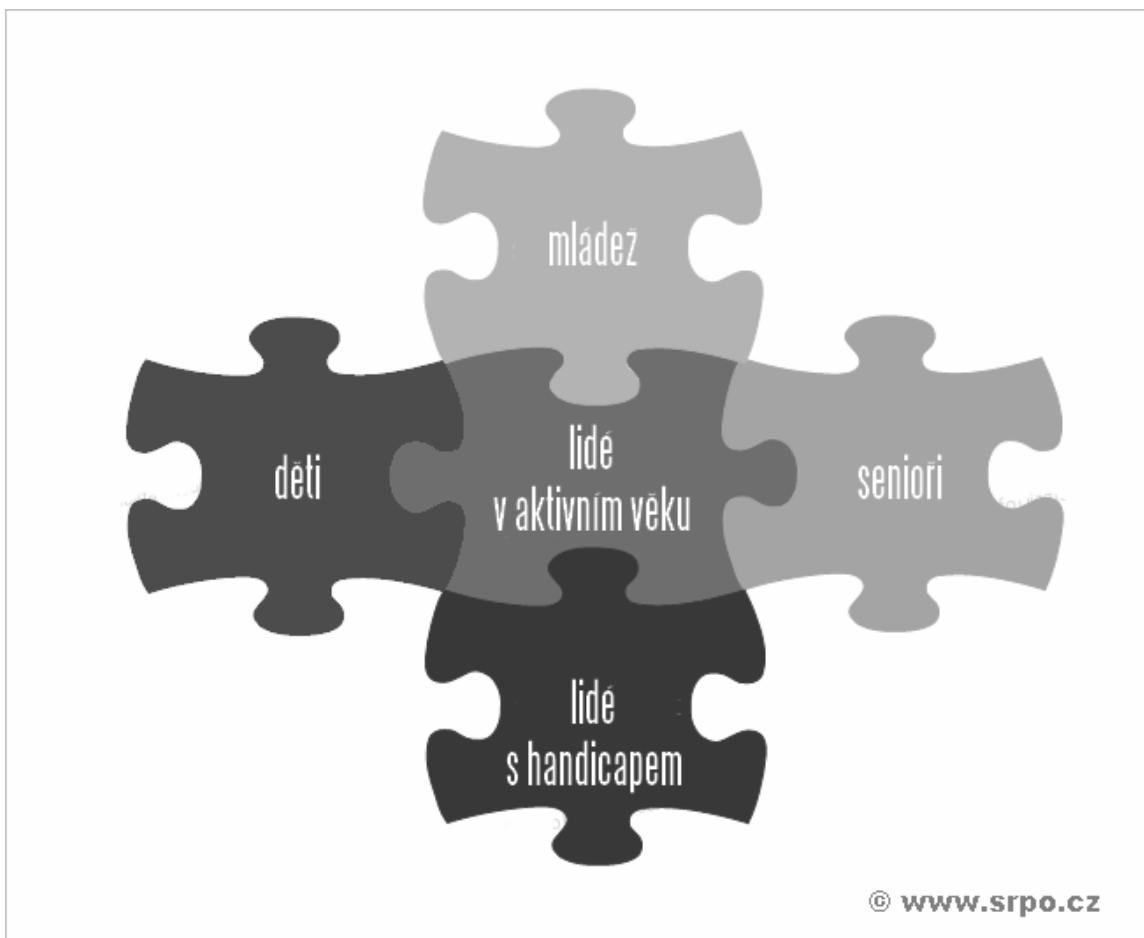
- obyvatelé obce
- zastupitelé obce
- zpracovatel strategického plánu



3.2.1 Analytická část strategického plánu

Analytická část SRPO hodnotí vývoj a stav jednotlivých význačných ekonomických, kulturně-historických, společenských, ekologických a dalších ukazatelů a jevů. Na základě rozboru těchto ukazatelů odhaluje příčiny a důsledky jejich vývoje. Je posuzován současný stav a vývoj základních ukazatelů v obci (jak kladné, tak záporné stránky rozvoje obce).





3.2.2 Tématické oblasti analytické části (příklad):

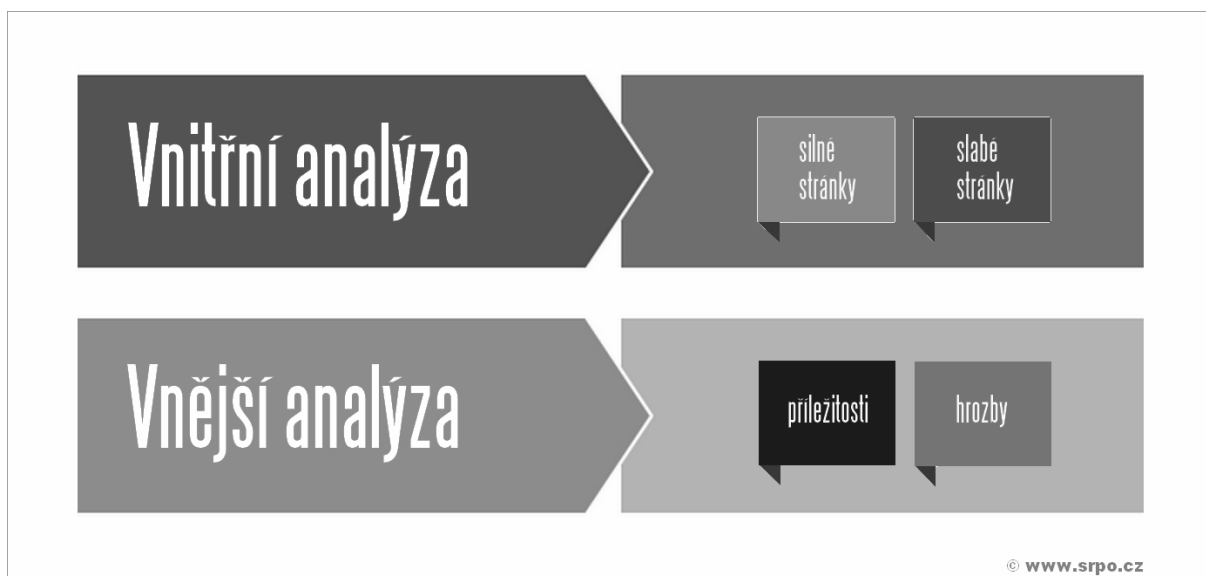
- Historie
- Obyvatelstvo
- Ekonomika
- Rozvojová dokumentace
- Technická infrastruktura
- Doprava
- Občanská vybavenost
- Životní prostředí
- Správa obce
- Zájmové aktivity
- Péče o děti, seniory a handicapované osoby



3.2.3 SWOT analýza



SILNÉ STRÁNKY / STRENGTH
SLABÉ STRÁNKY / WEAKNESS
PŘÍLEŽITOSTI / OPPORTUNITY
OHROŽENÍ / THREAT



3.3 Anketa

3.3.1 Druhy anket

Výzkum názoru veřejnosti v obci se obvykle provádí prostřednictvím anonymních anket.

Ankety podle rozsahu:

- základní anketa s 15-ti otázkami
- rozšířená anketa (individuální rozsah otázek)
- speciální anketa (např. pocitová mapa apod.)

3.3.1 Metodika sběru dat

Variety sběru dat:

- Písemný dotazník odevzdaný na obecním úřadu
- Elektronický dotazník na internetu
- Kombinované řešení

3.3.1 Metodika zpracování dat

Odpovědi na anketní otázky jsou zpracovány podle následujících pravidel:

Textové otázky

Obsahově velmi blízké odpovědi na textové otázky jsou tematicky agregovány pod společnou formulaci, ke které je připojeno číslo vyjadřující četnost výskytu obsahově blízkých odpovědí.

Číselné otázky

Odpovědi na číselné otázky se sdružují do intervalových skupin. Ke každé skupině je připojeno číslo vyjadřující četnost výskytu odpovědí v daném intervalu.

Názorové otázky

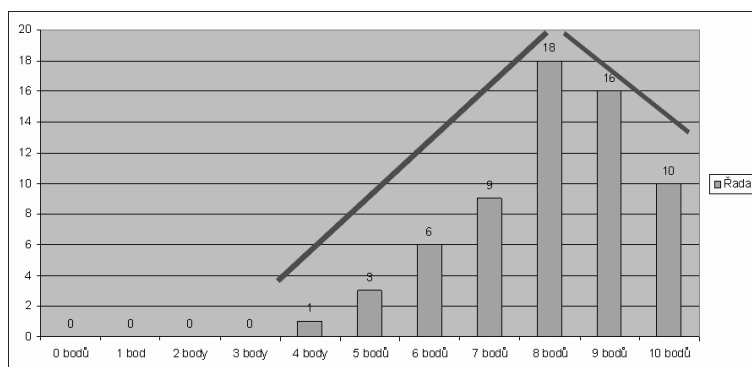
Odpovědi na názorové otázky jsou tvořeny označením míry spokojenosti na číselné stupnici. Ta je rozdělena na jedenáct částí: od 0 – vyjadřující názor zcela nespokojen až po 10 – vyjadřující názor zcela spokojen. Výsledky jsou agregovány podle četnosti výskytu hodnot spokojenosti do sloupcových grafů.

Ze zpracování jsou vyřazeny všechny odpovědi vulgárního charakteru, odpovědi obsahující osobní útoky, odpovědi obsahující nehodnověrné údaje (např. všechny pocitové odpovědi označené stejnou hodnotou, případně textové odpovědi bez jakékoliv výpovědní hodnoty).

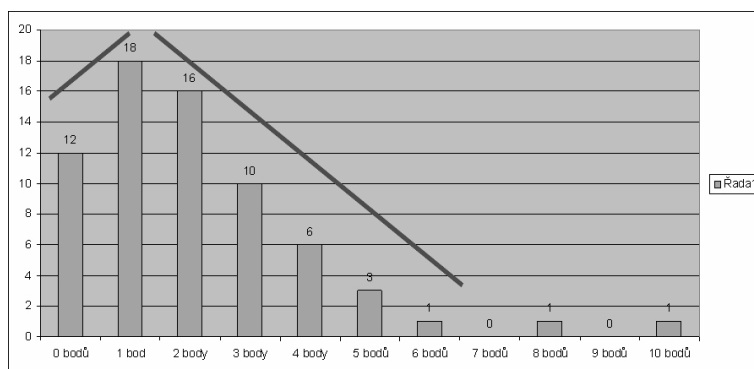
3.4. Metodika Interpretace výsledků

Interpretaci výsledné podoby sloupcových grafů lze provádět podle několika charakteristických průběhů grafu.

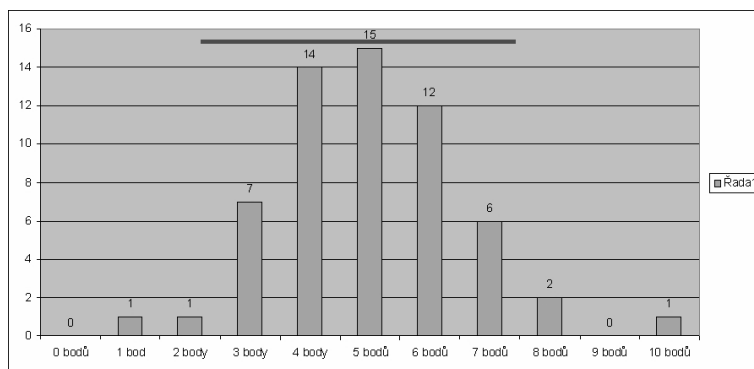
3.4.1 Převažující spokojenost



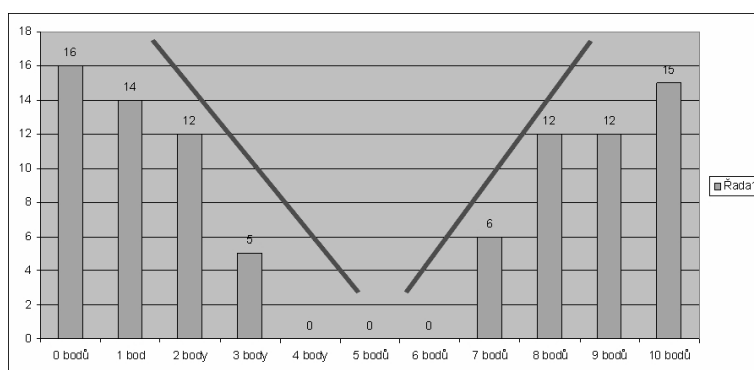
3.4.2 Převažující nespokojenost



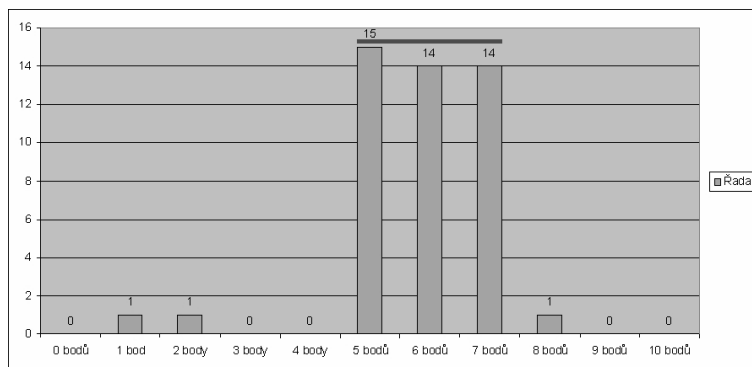
3.4.3 Převažující akceptance



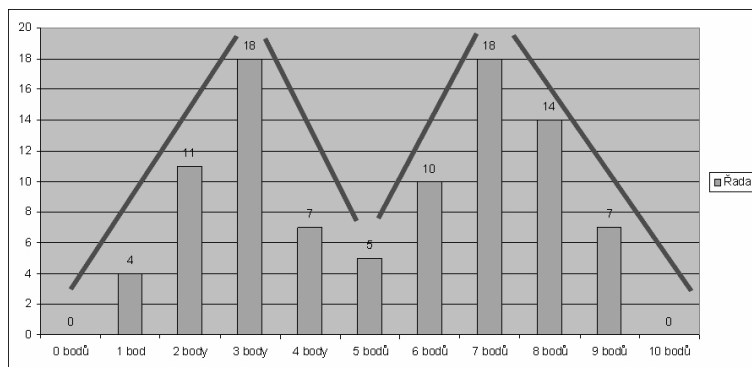
3.4.4 Zásadní rozpolcenost



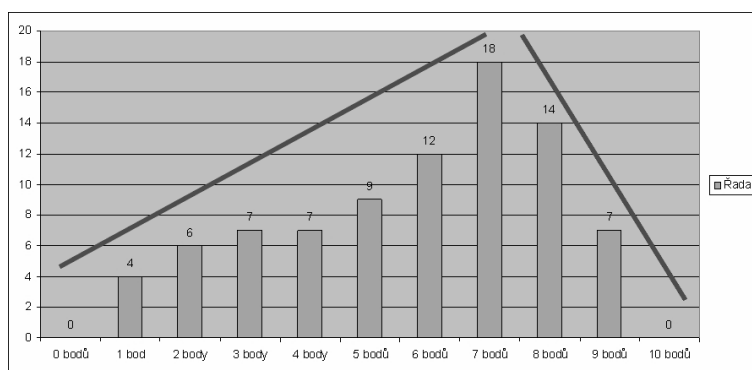
3.4.5 Zásadní shoda



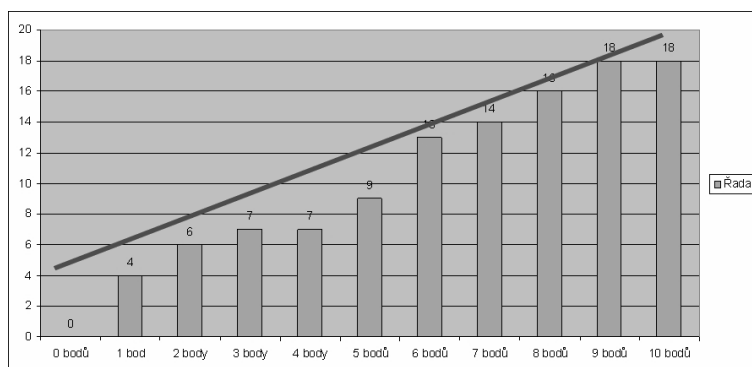
3.4.6 Bipolární diferenciacie



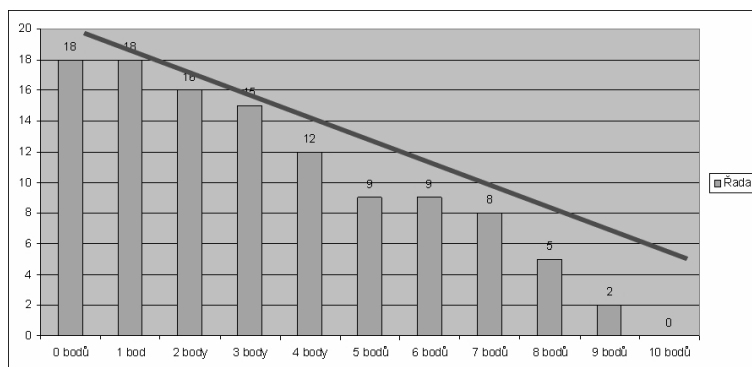
3.4.7 Monopolární preference



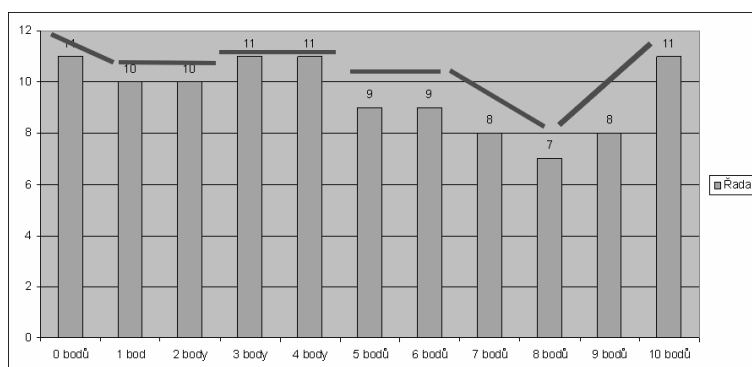
3.4.8 Rostoucí spokojenost



3.4.9 Rostoucí nespokojenost



3.4.10 Rozptýlená preference



3.5 Prameny a literatura

[1] FOTR Jiří, VACÍK Emil, SOUČEK Ivan, ŠPAČEK Miroslav, HÁJEK Stanislav. *Tvorba strategie a strategické plánování*. 1. vydání Praha: Grada Publishing, 2012. 384 str. ISBN 978-80-247-3985-4.

[2] OHMAE Kenichi. *Identifikace klíčových faktorů úspěšnosti (Key Success Factors)*.

[3] <http://www.srpo.cz>

Holeček, J., Binek, J., Galvasová, I., Chabičovská, K., Svobodová, H. *Obec a její rozvoj v širších souvislostech*. 1. vyd. Brno: GaREP Publishing, 2009. 98 s. ISBN 978-80-904308-2-2.

Metodika tvorby programu rozvoje obce (MMR) Zpracováno v rámci projektu CZ.1.04/4.1.00/62.00008, 2014

Binek, J., Svobodová, H., Holeček, J., Galvasová, I., Chabičovská, K. *Synergie ve venkovském prostoru – Přístupy k řešení problémů rozvoje venkovských obcí*. 1. vyd. Brno: GaREP Publishing, 2010. 120 s. ISBN 978-80-904308-4-6.

Strategický plán obce a mikroregionu, metodická příručka, Příloha 9: Metody pro zapojení veřejnosti do přípravy strategických dokumentů, VŠB-TU Ostrava, Ekonomická fakulta, Ostrava 2006

Rektořík, J., & Šelešovský, J. (1999). *Strategie rozvoje měst, obcí, regionů a jejich organizací (1st ed.)*. Brno: MU.

Labounková V., et al. (2004). *Metodická příručka pro zpracování strategických rozvojových dokumentů mikroregionů: Výzkumná zpráva*. Brno: Ústav územního rozvoje.

Bičík, I., & Perlín, R. (2006). *Strategický plán mikroregionu: Metodická příručka pro zájemce o strategické plánování ve venkovských mikroregionech a obcích*. Praha: Středočeský kraj.

Ježek, J. (2006). *Strategické regionální plánování. Role regionálních rozvojových agentur, mikroregionů a vysokých škol v regionálním rozvoji*. Plzeň: Západočeská univerzita.
